



# НИЖНЯЯ КАМА

## Национальный парк

www.nkama-park.ru

2017 ГОД - ГОД ЭКОЛОГИИ И ОСОБО ОХРАНЯЕМЫХ ПРИРОДНЫХ ТЕРРИТОРИЙ

апрель 2017 г. № 28-29

**4** ДЕЛА НАУЧНЫЕ  
стр.

**14** ПРИГЛАШАЕМ В  
УВЛЕКАТЕЛЬНЫЕ ПУТЕШЕСТВИЯ  
стр.

**16** О НЕЗАКОННОЙ УСТАНОВКЕ  
РЕКЛАМНЫХ ЩИТОВ  
стр.



2017  
ГОД ЭКОЛОГИИ  
В РОССИИ



100  
ЗАПОВЕДНАЯ  
РОССИЯ  
1917 - 2017

## ЗАПОВЕДНОЙ СИСТЕМЕ РОССИИ 100 ЛЕТ

*«Заповедники и национальные парки – это не только территории, демонстрирующие уникальные ландшафты и природные редкости. Это объекты сложного стратегического управления. Это большой труд профессионалов, которые изо дня в день берегут наши заповедные земли, имеющие высочайшую ценность не только в масштабах страны, но и мира.»*

*Сергей Донской,  
Министр природных ресурсов и экологии России*

Президент Российской Федерации В.В.Путин объявил 2017 год Годом экологии и особо охраняемых природных территорий, что знаменательно, поскольку это год 100-летнего юбилея заповедной системы России.

Создание ООПТ в Российской Федерации является традиционной и эффективной формой природоохранной деятельности. Целью создания таких территорий, полностью или частично изъятых из хозяйственного использования, является сохранение биологического и ландшафтного разнообразия.

История заповедного дела в России началась 100 лет назад, когда 29 декабря 1916 г. (11 января 1917 г. по новому стилю) Правительствующий Сенат Российской империи учредил первый заповедник – Баргузинский, расположенный на побережье озера Байкал, изначально предназначенный для сохранения баргузинского соболя, численность которого в начале XX века катастрофически снизилась. После столь успешного старта, в 20-е – 30-е годы XX века на территории СССР были созданы и другие заповедники. А первый национальный парк «Лахемма» был создан в 1971 году в Эстонской ССР. В дальнейшем список охраняемых природных территорий только расширялся. Они организовывались в наиболее ценных и известных туристических

районах – Байкал (НП «Прибайкальский» и «Забайкальский» НП), Кавказ (НП «Сочинский» и «Приэльбрусье»), Среднее Поволжье (НП «Самарская Лука»), Южный Урал, (НП «Башкирия»).

**Национальный парк «Нижняя Кама» создан 20 апреля 1991 года с целью сохранения и восстановления уникального природного комплекса типологически разнообразных лесных массивов и пойменных лугов северо-востока Республики Татарстан. Территория национального парка включает в себя природные комплексы и объекты, имеющие особую экологическую, историческую и эстетическую ценность, предназначенные для использования в природоохранных, просветительских, научных и рекреационно-туристических целях. Площадь парка составляет 26455 га.**

История заповедного дела в Татарстане началась в 1960 году, когда в левобережье Волги на территории Зеленодольского района ТАССР был создан Волжско-Камский заповедник. Целью его образования стала охрана ненарушенных лесных и лесостепных экосистем Среднего Поволжья. В 1972 году в республике были организованы первые 14 памятников природы, а в 1991 году был создан национальный парк «Нижняя Кама».

[стр.2]



В целях повышения пожарной безопасности лесов Национального парка «Нижняя Кама» и своевременной подготовки всех служб к эффективной работе с пожарами, в соответствии с приказом № 32-п от 17.04.17г. «Об открытии пожароопасного периода», с 18 апреля 2017 года официально объявлено о начале пожароопасного периода.

**ВНИМАНИЕ!** Разведение костров в неустановленных местах, сжигание мусора, отходов производства и потребления в лесу, а также выжигание сухой травы строго запрещены.



С начала года государственными инспекторами отдела охраны территории национального парка выявлено 7 нарушений природоохранного законодательства и наложено административных штрафов на сумму 34000 рублей. Протоколы об административном правонарушении на территории национального парка составлены: за нарушение движения и стоянки механизированных транспортных средств, не связанных с функционированием национального парка, вне дорог общего пользования; строительство объектов без разрешительных документов; самовольная порубка растущих деревьев; повреждение почвенного покрова.



Сотрудники национального парка приняли участие в работе заседания совета Ассоциации заповедников и национальных парков Приволжского федерального округа, которое состоялось 13 апреля 2017г. в Мордовском заповеднике. Тема заседания: «Организация охраны на ООПТ. Вызовы времени». В заседании приняли участие директора и сотрудники 15 особо охраняемых природных территорий (ООПТ) – заповедников и национальных парков ПФО, а также представители органов власти Мордовии и Темниковского района республики.



В настоящее время природно-заповедный фонд Республики Татарстан уже включает 154 особо охраняемых природных объекта, в том числе: 24 государственных природных заказника регионального значения разного профиля; 127 памятников природы регионального значения (наземных - 63, водных - 64); 1 ООПТ местного значения.

Интенсивное развитие системы ООПТ федерального значения началось с 1992 г. За это время в России было создано 30 новых заповедников, 32 национальных парка и 12 федеральных заказников. В целом за последние 25 лет площадь федеральных особо охраняемых природных территорий увеличилась почти вдвое. На сегодняшний день в России создано более 12 тысяч особо охраняемых природных территорий разных уровней и категорий. Федеральная система ООПТ, которая формировалась в течение 100 лет, на данном этапе включает: 103 природных государственных заповедника, 51 национальный парк и 59 федеральных заказников. Общая площадь всех особо охраняемых природных территорий федерального значения составляет 3% территории России, а ООПТ всех категорий – 12%, что близко к среднемировым показателям.

За 100 лет существования заповедной системы изменилось не только количество заповедников и национальных парков, изменилось само отношение к природе. Ныне главная забота работников заповедной системы - сберечь эталонные уголки природы, вырастить поколение, которое сможет грамотно подойти к во-



просам сохранения и преумножения природных богатств. Мероприятия, которые запланированы в рамках **Года экологии и особо охраняемых природных территорий** по всей стране, призваны привлечь внимание к проблемным вопросам, существующим в экологической сфере, и улучшить состояние экологической безопасности страны. Это - возможность привлечь как можно большее число людей к природоохранным мероприятиям, рассказать жителям нашего региона и республики об особо охраняемых природных территориях, о деятельности заповедников и нацпарков, об уникальности и красоте

заповедных уголков России. Очень важно донести до людей ценность заповедных территорий, чтобы стало понятно всем – ребёнку, школьнику, студенту, рабочему, руководителю, бизнесмену, - что без их поддержки невозможно сохранить природу. Сохранить природу для будущих поколений – наша главная задача. Благодаря многочисленным друзьям и единомышленникам заповедной системы мы можем сберечь эталонные уголки природы, вырастить поколение, которое сможет грамотно подойти к вопросам сохранения и преумножения природных богатств.

#### **Вехи заповедной истории, значимые для России:**

- **Первый российский государственный заповедник – Баргузинский – создан в декабре 1916 г.;**
- **Проект географической сети заповедников России – 1917 г. (второй проект – 1969г.);**
- **Декрет Совнаркома РСФСР «Об охране памятников природы, садов и парков» издан за подписью В. И. Ленина 16 сентября 1921 г.;**
- **В 1925 г. при Главнауке Наркомпроса был создан Государственный комитет охраны природы;**
- **Первый нормативный документ, определивший статус заповедников - "Типовое положение о заповедниках, состоящих**

#### **в ведении Наркомпроса", 1929 г.;**

- **Первый национальный парк в СССР – Лахемаа, Эстония (1971 г.);**
- **Первые национальные парки России – 1983-1984 г.г. («Сочинский», «Лосиный остров», «Самарская Лука»);**
- **Федеральный Закон «Об особо охраняемых природных территориях» – 1995 г.;**
- **Начало развития сети природных парков (региональных ООПТ) – с 1995 г.;**
- **Принята и подписана президентом Российской Федерации В.В. Путиным Концепция развития системы федеральных особо охраняемых природных территорий до 2020 г.**



*В статье использованы:  
материалы из книги Ф.Р. Штильмарка  
«Заповедное дело России: теория,  
практика, история»,  
материалы пресс-службы  
Минприроды России*



## О ЛЕСОУСТРОЙСТВЕ В НАЦИОНАЛЬНОМ ПАРКЕ

**В** 2017 году будут продолжены лесоустроительные работы по территории национального парка. Основные полевые работы были полностью закончены в прошлом году. Инженерами-таксаторами пройдено около 7 тысяч выделов, на каждый из которых заполнена карточка таксации и определена граница выдела по данным дистанционного зондирования Земли. Также выполнена оцифровка всех границ повыделной сети, уточнены границы квартальной сети и их площади. По результатам камеральной обработки полевых данных составлена совмещенная электронная база данных таксационных показателей.

На руках специалистов «Нижней Камы» находятся подготовленные планшеты, повыделные таксационные описания и планы лесонасаждений кварталов. Сейчас проводится работа по сверке и устранению недочётов в данных материалах.

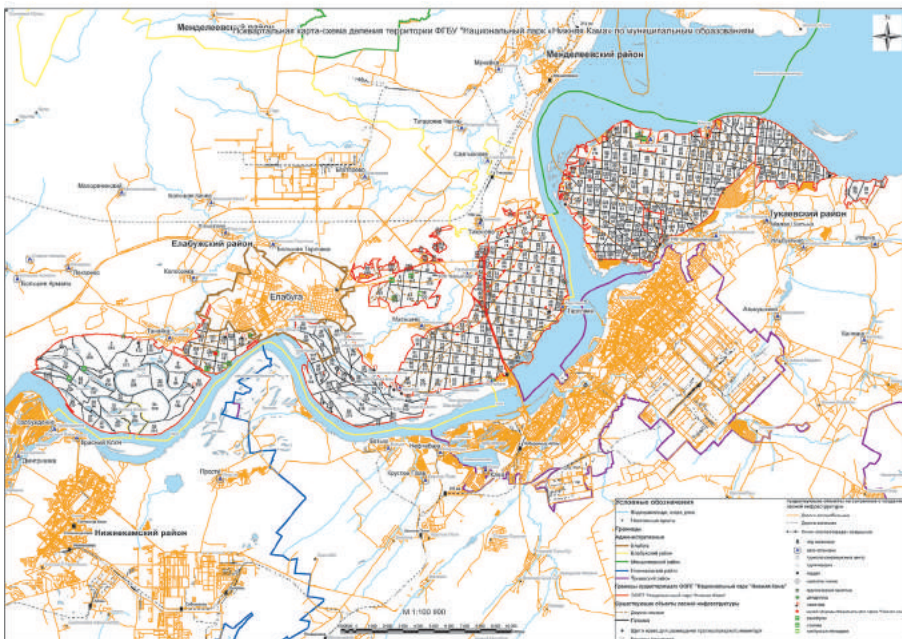
*Стоит отметить, что на лесоустроительном совещании было принято следующее структурное разделение «Нижней Камы»:*

- **Челнинское участковое лесничество – 9344 га;**
- **Елабужское участковое лесничество – 9289 га;**
- **Национальный парк «Нижняя Кама» без образования участкового лесничества – 7822 га.**

Таким образом, общая площадь нацпарка составляет 26455 га.

В настоящее время готовится полноценная геоинформационная система (ГИС) парка, которая будет содержать в себе всю геопространственную информацию о лесах национального парка. Для сотрудников парка будет подготовлена информация по границам квартальной сети парка для использования в навигационных приборах Глонасс/GPS. Также продолжается анализ нормативно-правовых актов для внесения соответствующих изменений в ограничения по видам использования лесов в зависимости от функционального зонирования.

Специалисты ООО «Лесбюро» (г.Москва) приступили к разработке и проектированию мероприятий по охране, защите и воспроизводству лесов. Ведётся сбор детальной информации по хозяйствующим субъектам и арендато-



рам на территории национального парка. Все эти материалы станут основой проекта освоения лесов и лесохозяйственного регламента лесничества «Национальный парк «Нижняя Кама».

*Рустем Фасихов,  
старший государственный инспектор  
НП «Нижняя Кама»*





## ПО СТРАНИЦАМ КРАСНОЙ КНИГИ «НИЖНЕЙ КАМЫ»

Территория национального парка «Нижняя Кама» своеобразна, поскольку в состав особо охраняемой природной территории вошли не только леса, как молодые, так и старовозрастные, но и участки суходольной и влажнолуговой растительности, озёра, старицы и болотины. Природная мозаика биотопов создала предпосылки для разнообразия флоры и фауны на относительно небольшой по площади особо охраняемой природной территории. Например, флора сосудистых растений нацпарка составляет почти половину флоры Республики Татарстан.

Исследовательская работа позволяет выявить не только видовой состав в целом, но и места обитания (произрастания) редких представителей флоры и фауны. Ежегодно в нацпарке совершаются новые «редкие находки», обнаруживаются новые места обитания уже ранее указывавшихся редких видов. Сейчас, когда в подспоре у сотрудников современные GPS-навигаторы, каждая находка получает свой географический адрес и заносится в ГИС.

Полная систематизация данных по инвентаризации флоры и фауны проводится раз в четыре года в период подготовки кадастровых материалов. В числе разделов предоставляемой информации табличные данные о видовом составе флоры (альгофлора, лишенофлора, микобиота, бриофлора, флора сосудистых растений) и фауны (беспозвоночные животные, амфибии, рептилии, рыбы, птицы и звери). Также приводятся списки редких видов, отмеченных в нацпарке, занесённых как в Красную книгу Татарстана, так и в Красные книги Российской Федерации и Международного союза охраны природы.



В 2016 году вышел 3-й выпуск Красной книги Республики Татарстан. Это достаточно объёмное, проиллюстрированное по каждому редкому виду издание. Как сказано в аннотации к нему, Красная книга Татарстана является официальным документом, содержащим свод сведений о состоянии, распространении и мерах охраны редких и находящихся под угрозой исчезновения видов животных, растений и

грибов, обитающих (произрастающих) на территории республики.

В новой Красной книге приведены сведения о 614 видах. В их числе – 272 вида сосудистых растений, 34 – мохообразных, 11- водорослей, 24 вида лишайников, 49 видов грибов, 224 вида позвоночных и беспозвоночных животных это 33 – млекопитающих, 66 – птиц, 4 – рептилий, 3 - амфибий, 11 – рыб, 107 – беспозвоночных.

Таксономическая группа	Общее число видов в нацпарке	Включенные в Кк РФ	Включённые в Кк РТ (2016)	*Кк РТ (2016)
Млекопитающие	46	-	9	1
Птицы	208	14	49	5
Рептилии	6	-	3	-
Амфибии	10	-	3	-
Рыбы и круглоротые	28	1	2	3
Малощетинковые	13	-	-	-
Моллюски	13	-	-	-
Ракообразные	10	-	2	-
Многоножки	4	-	-	-
Пауки	24	-	2	-
Насекомые	1096	5	32	-
Иные беспозвоночные	9	-	-	-
Сосудистые растения	789	3	56	26
Мхи	112	-	5	4
Грибы	288	1	18	13
Лишайники	103	1	2	-
Водоросли	124	-	-	-

\* Редкие и уязвимые виды, не включённые в Красную книгу Татарстана, но нуждающиеся на территории республики в постоянном наблюдении





Многие интересные находки с адресом «НП «Нижняя Кама»» стали «украшением» Красной книги. Например, такой вид мха как ринхостегиум береговой был найден только в нацпарке. Некера перистая, дикранум зелёный и гриммия косоногая, также выявленные в нацпарке, отмечены всего в нескольких точках республики.

Практически полностью претерпел изменения список редких грибов. Многие виды, подтвержденные новыми находками, перешли из разряда редких в разряд нуждающихся в дальнейшем наблюдении. В списке появились виды, имеющие единичные находки, как в Татарстане, так и в России. Гриб Болет ле Галь отмечен единожды – в Танаевских лугах нацпарка. Та же история с Энтоломой красивоцветной: место находки – нацпарк. Находка в Боровецком лесу плютея притаившегося вообще стала первой в России.

В новом издании Красной книги нацпарк «заявился» и в разделе «Лихенизированные грибы». В ходе полевых исследований 2015-2016 годов были выявлены места обитания двух редких для Татарстана лишайников – бриории буроватой и лобарии лёгочной.

В Красной книге Татарстана присутствует раздел, посвящённый видам, которые не были включены в списки, но требуют внимательного к себе отношения со стороны специалистов, поскольку являются либо редкими, либо уязвимыми

видами. Некоторые из них ранее были в списках Красной книги, среди них - спатулярия желтоватая, фистулина печёночная, герициум кораллоподобный, лилия опушённая, козелец пурпуровый; другие наоборот – являются кандидатами на включение, как например вьюн, фиссиденс адиантовидный.

С более полной информацией о редких видах, обитающих в нацпарке, можно ознакомиться на сайте нацпарка «Нижняя Кама» [www.nkama-park.ru](http://www.nkama-park.ru) в разделе «Кадастровые сведения».

*Заместитель директора по науке  
НП «Нижняя Кама»  
Юлия Лукьянова  
Фото из архива НП «Нижняя Кама»*



*Аполлон*



*Касатик сибирский*



*Крестовник татарский*



*Хрущ мраморный*



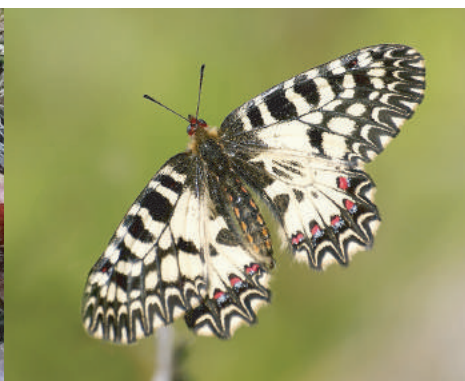
*Травник*



*Кутора обыкновенная*



*Болет ле Галь*



*Поликсена*



*Пыльцеголовник красный*



## О ФИЛЬМЕ «ШИШКИНСКИЕ МЕСТА БЛИЗ ЕЛАБУГИ»

В январе 2017 года к 185-летию со дня рождения И.И. Шишкина и 100-летию заповедной системы России национальный парк «Нижняя Кама» выпустил фильм «Шишкинские места близ Елабуги». Фильм получил много положительных откликов, вызвал неподдельный интерес и множество вопросов. Поэтому я как автор этого научно-популярного фильма хотел поподробнее представить его зрителям.



И.И. Шишкин. Утро в сосновом лесу, 1889 г.  
 Холст, масло. 139 x 213 см. Государственная Третьяковская галерея

Название фильма появилось практически сразу. В нём вся его суть. Иван Иванович Шишкин родился в Елабуге, здесь он вырос, отсюда уехал учиться, чтобы стать художником. Он приезжал в Елабугу на каникулы во время учёбы в Московском училище живописи и ваяния, а потом и в Санкт-Петербургской академии художеств. Практически на протяжении всей своей жизни он не забывал дороги в отчий дом. И, конечно же, он путешествовал по окрестностям Елабуги со своим походным альбомом и этюдником. Иван Иванович посвятил родной природе ряд своих произведений. Причём, именно они в наибольшей степени вызвали признание И.Шишкина мастером пейзажей и прославили его имя на века. Большинство своих произведений Шишкин выполнил с документальной точностью. По изображённым на них ландшафтам можно найти тот пятючок земли, откуда смотрел и рисовал художник. Поэтому имело смысл отыскать эти места и сравнить с картинами художника. К тому же Шишкин частенько указывал в названии своих картин «приблизительный адрес» местности. Так, в названиях некоторых картин он указал географическую привязку «близ Елабуги». Вот почему фильм получил название «Шишкинские места близ Елабуги».

Хранителем так называемых шишкинских лесов и большинства шишкинских мест близ Елабуги ныне является

национальный парк «Нижняя Кама». Природа национального парка также неразрывно связана с именем художника, как и город Елабуга. Уголки природы национального парка демонстрируются практически в течение всего фильма. Например, там, где идёт рассказ о таких произведениях как «Кама», «На Каме близ Елабуги», «Обрыв», «Среди долины ровных...», «Сосновый лес с рекой вдаль. Танайский бор близ Елабуги», «На опушке соснового леса», «На покосе в дубовой роще», «Разливы рек, подобные морям», «Кама близ Елабуги», «Перед грозой», «Ананьинский могильник», «Святой ключ близ Елабуги», «Богатый лог», «Утро в сосновом лесу», «Мачтовый лес в Вятской губернии» и других. На примере лесных уголков национального парка мне хотелось специально показать и другие шишкинские мотивы, с которыми мы сталкиваемся на каждом шагу, а потом узнаём их на полотнах художника. Думаю, мне удалось это сделать. Фильм снимался и за пределами национального парка, например, в Менделеевском (картина «Жатва»), Нижнекамском («Корабельная роща») и Елабужском районах («Рожь»).

Фильм изначально планировался как экскурсия, путеводитель по шишкинским местам с обозначением этих мест на виртуальной карте, что позволило наглядно представить зрителю, как они расположены вокруг Елабуги. А если кому-то станет интересно, то он сам сможет пройти тропами, которыми

хаживал художник. Возможно, кто-то будет не согласен с моей версией о местонахождении этих мест и принесёт свои варианты. Например, я тоже шёл проторенной дорогой вслед за журналистом Юрием Фроловым и первым директором Дома-музея И.И.Шишкина Светланой Бобковой. Они одни из первых провели детальные поиски шишкинских мест близ Елабуги. Их исследования когда-то вдохновили и меня. Тогда же я понял, что ещё не время ставить окончательную точку в поиске шишкинских мест, что ещё не всё раскрыто и изучено. А о местонахождении некоторых из них ещё можно поспорить. Например, в своём фильме для картин «Кама близ Елабуги» и «Разливы рек, подобные морям...» я демонстрирую совсем другую видовую точку, откуда мог рисовать художник. Она отличается от версии Юрия Фролова.

В основе фильма - биография Шишкина, с которой пришлось знакомиться досконально, хотя и здесь остались для меня «белые пятна». Мне так и не удалось увидеть походные альбомы художника, не известно, где они хранятся, и вообще сохранились ли они. Думаю, что по ним можно было бы получить новую информацию по отдельным картинам. Возможно, что на полях походного альбома Шишкин мог оставлять пометки о местности, где делал свои зарисовки. Художник активно применял фотографию, но мне не удалось увидеть ни одной его фотоработы.

Художник оставил после себя не только прекрасные картины, но и передал в них экологическую обстановку Прикамья в XIX веке. Поэтому для поиска шишкинских мест пригодились карты XIX века, собранные сведения об истории лесов близ Елабуги. Многократно сравнивал изображённые художником ландшафты с реальными. Например, изучение архивного картографического материала и сравнение ландшафтов позволило предположить, что сюжет к картине «Среди долины ровных...» художник мог увидеть с высокого камского берега западнее села Танайка. Нередко я заходил в тупик в своих поисках, ошибался, надолго отходил от этой темы, переклываясь на другие проблемы. Потом вновь возвращался. Произведения Шишкина я в основном изучал по репродукциям. Но во время съёмки фильма мне удалось побывать в Государственной Третьяковской галерее, в Государственном Русском музее, в Музее изобразительных искусств Республики Татарстан



и в Пермской государственной художественной галерее. Особенно плодотворной оказалась поездка в Пермскую галерею, где я познакомился с картиной «Богатый лог», находящейся в фондах, и картиной, которая демонстрируется в экспозиции галереи с названием «Сосновый лес с рекой вдали. Танайский бор близ Елабуги». По последней картине совершенно не ясно происхождение названия и было ли оно придумано самим художником. Но изучение деталей местности, изображённых на картине, позволило предположить, что и этот вид художник мог увидеть западнее села Танайки.



*И.И. Шишкин. На Каме близ Елабуги.*

В фильме есть моменты «погружения» в историю. Этого я добивался за счёт использования старинных фото-



графий Елабуги, позволяющих ненадолго перенестись в XIX век. В фильме часто используется местная топонимика, упоминаются имена различных исторических личностей. Это Иван Васильевич Шишкин – отец художника, человек широкого круга интересов: купец, механик, археолог и краевед; Петр Владимирович Алабин – чиновник удельной Вятской конторы; Василий Филиппович Кудрявцев – историк-краевед; князь Николай Максимилианович Романовский (4-й герцог Лейхтенбергский); Карл Гунн – художник, друг и соратник И.И. Шишкина. С некоторыми работами художника, посвящёнными Елабуге, я познакомился впервые во время подготовки фильма. Это рисунки древней башни Елабужского городища. Они также позволяют погрузиться в историю.

Мой фильм – это и рассуждения, и исследования, которые, как мне кажется, ещё будут продолжаться. Но всё-таки в фильме много не скажешь, главной идеей было – впечатлить зрителя. Мы с коллегами уверены, что фильм «Шишкинские места близ Елабуги» на сегодняшний день очень актуален. В нём скрыт определённый подтекст. Хочется, чтобы мы ещё долго могли любоваться шишкинской природой, шишкинскими

сосновыми опушками. Но всё находится в постоянном движении, в котором главным двигателем является человек. Стремительно происходят изменения ландшафтов, теряется величие природы, которую воспевал художник. А ведь именно с шишкинской природой ассоциируется Елабуга и национальный парк «Нижняя Кама». Шишкин и его природа должны по-настоящему стать «мерилом» в принятии решений, связанных и с градостроительством и развитием промышленности. Без этого «мерила» нам шишкинскую природу в ближайшем будущем не спасти, и она может остаться лишь на полотнах художника. Поэтому в фильме изначально был заложен воспитательный момент.

Фильм планировался для широкого круга людей. Здесь и искусство, и история с географией, и, конечно же, природа и её охрана. Хотелось также, чтобы фильм мог быть использован на уроках в школах и занятиях студентов.

В заключение своего короткого сообщения о фильме я бы хотел еще раз поблагодарить всех, кто помог мне в его создании.

*Ринур Бекмансуров,  
заведующий музеем природы  
НП «Нижняя Кама»*





## ПТИЦА ГОДА 2017 - БУРОГОЛОВАЯ ГАИЧКА

Традиционно вот уже на протяжении 21 года с целью привлечения внимания людей к птицам, обитающим в нашей стране, Союз охраны птиц России проводит кампанию «Птица года». В этом году титул «Птицы года» получила Буроголовая гаичка, или пухляк (*Parus montanus*). Именно она, как и 20 её предшественников, заслуживает отдельного внимания и отвечает всем критериям, по которым ежегодно определяется «символ года»: птица должна быть хорошо известна; встречаться на большей территории Российской Федерации; её определение (по внешнему виду, голосу и др.) не должно вызывать затруднений.



**Б**уроголовая гаичка является одной из самых обычных птиц национального парка «Нижняя Кама». Встретить её, оказавшись в лесу или у зарослей в поймах рек, не составит особого труда. Чаще всего эта птица заметна в наших лесах в зимний период. Узнать эту маленькую, крупноголовую птичку с чёрной или тёмно-серой «шапочкой» на голове, можно по пушистому буровато-серому оперению и наличию на горле чёрного или серо-бурого пятна. Длина тела буроголовой гаички 12-14 см, масса 9-14 г. Размах крыльев достигает 16-22 см. Пухляком она названа за манеру сильно распушать оперение в холодную погоду.

Питаются гаички в основном насекомыми. Поедая вредных насекомых, птица приносит большую пользу лесу. Не откажется гаичка и от растительной пищи, особенно в суровые зимние холода, используя запасы корма, которые заготовила летом и осенью.

В отличие от своих сородичей - синиц, гаички не прилетают в населённые пункты к кормушкам, но кормушки на опушках хвойного или смешанного леса посетят с удовольствием.

Пухляки – это типичные дуплогнёздки. Дупла служат им надёжным укрытием в морозы зимой и «кладовой» запасов. Именно в дуплах, которые они

«выщипывают» или выдалбливают самостоятельно, они устраивают свои гнёзда, в которых с апреля по май выводят своё потомство. В кладке гаичек обычно бывает 6-10 яиц. Насиживает их самка на протяжении 13-15 дней. В это время самец кормит её и охраняет территорию. Своих отпрысков, когда они вырастают (обычно это происходит ко второй половине июня - началу июля) родители прогоняют. Молодежь стайками кочует по лесам, а к

зиме присоединяется к паре взрослых – но не своих родителей. С ними проводит зиму, весной же взрослые выгоняют их со своего участка, и молодым приходится искать для гнездования другую территорию. Если кто-то из взрослых или оба не переживают зиму, их заменяют молодые птицы. Так, участок обитания может существовать много лет – гораздо дольше жизни птицы (а она у пухляка в природе обычно не больше 5 лет).

Из всех птиц-дуплогнездников буроголовая гаичка острее всех страдает от вырубки небольших сухих деревьев, необходимых ей для гнездования в местах пикников с кострами. Этот вид птиц не переносит паркового благоустройства, исчезает из лесов, в которых провели санитарные рубки, после проведения осушительных работ. Для того, чтобы сохранить данный вид и ещё долго наблюдать за этими на редкость подвижными птичками, которые всегда чем-то заняты, мы с вами можем проявить к ним внимание и заботу, подкармливая их зимой на лесных опушках, изготавливая и развешивая синичники, которые они могут заселить при неблагоприятных условиях.

Понимая их жизнь и значение в природе, каждый человек может сделать так, что численность птиц в нашей стране будет увеличиваться.

Материал подготовила  
 Лилия Новикова,  
 зав.сектором по экологическому  
 просвещению НП «Нижняя Кама»





## МАРШ ПАРКОВ - 2017

«March for parks» - «Марш» добрых дел инициативных людей на благо национального парка «Нижняя Кама» и природы Татарстана.

**Национальный парк «Нижняя Кама» присоединился к ежегодной Международной природоохранной акции «Марш парков». Цель акции – привлечение внимания властей, средств массовой информации, бизнеса и всего общества к проблемам особо охраняемых природных территорий (ООПТ), оказание реальной практической помощи, пробуждение в сознании соотечественников чувства гордости за наше природное и культурное достояние.**

**В** России акция проходит под единым девизом – «**Заповедной России 100 лет**». Сто лет назад на Байкале создан первый российский государственный природный заповедник – Баргузинский. За минувшие десятилетия особо охраняемые природные территории прошли очень непростой путь. Но во все времена им помогали основополагающие принципы заповедного дела, заложенные плеядой выдающихся экологов и натуралистов, их защищали «заповедные люди», представители научной и природоохранной общественности, посвятившие свои жизни изучению и сохранению природы и её замечательного разнообразия.

Заповедные природные территории – достояние страны и каждого её жителя. Это бесценные эталоны девственной или малонарушенной природы, неподверженной прямому и все возрастающему влиянию разрушительной деятельности человека. Такие участки абсолютно необходимы для его выживания, для разумного и рационального ведения хозяйственной деятельности. Так, в течение многих десятилетий на заповедных территориях изучают естественные природные процессы. Накоплен обширный и поистине уникальный массив знаний, постоянно пополняемый и чаще всего невозможный. Опираясь на результаты исследований природных процессов на ненарушенных территориях, можно оценивать воздействие человека на биосферу и её компоненты, разрабатывать способы снижения негативного влияния.

В 2017 году российской заповедной системе исполняется 100 лет. Нам следует знать и помнить историю охраняемых природных территорий и гордиться их стойкостью. А ещё – ценить, беречь и преумножать заповедную Россию.

Единственный в Татарстане национальный парк «Нижняя Кама» присоединился к этой международной акции в 1996 году и стал координатором её проведения в регионе Нижнего Прикамья. Мы приглашаем всё население, административные структуры и органы власти, средства массовой информации, общественные организации, руководство предприятий и частных предпринимателей принять активное участие в проведении международной природоохранной акции «Марш парков-2017», значимыми делами и заботой продемонстрировать своё отношение к родной природе.



### План мероприятий:

- Городская акция «Экологический трамвай» (Набережные Челны, 22 апреля 2017 г.);
- Репортажи в средствах массовой информации, посвященные актуальным экологическим проблемам НП «Нижняя Кама»;
- Тематические и информационные экспозиции в библиотеках («Заповедной России 100 лет», «Заповедный мир»);
- Передвижная фотовыставка «Национальный парк «Нижняя Кама» (Набережные Челны, Елабуга, Менделеевск);
- Выставка работ победителей и призёров региональных конкурсов («Мир заповедной природы», «Мой национальный парк»);
- Конкурс рисунка на асфальте «Мой национальный парк «Нижняя Кама» (Набережные Челны, Елабуга.);
- Издание полиграфической продукции о природе, истории и наследии национального парка «Нижняя Кама»;
- Экологический форум «Цвети, Татарстан!» (МБОУ «СОШ № 9» г. Елабуга)
- Региональный семинар «Развитие интеграционного процесса в формировании общей культуры у подрастающего поколения посредством налаживания партнёрских связей с социальными институтами региона» (МБДОУ № 28 «Лесная сказка», г. Елабуга);
- Проведение «заповедных уроков» в образовательных учреждениях (Ела-

буга, Набережные Челны);

- Выступление специалистов НП «Нижняя Кама» на просветительско-образовательных мероприятиях (семинарах, научно-практических конференциях), посвящённых Году экологии, проводимых в образовательных, социальных, культурных, спортивных учреждениях;
- Проведение праздника «Марш парков - 2017» (награждение победителей конкурсов и активных участников акции);
- Экологические десанты по очистке природных комплексов от мусора (Челнинское и Елабужское участковые лесничества 20 апреля - 15 мая 2017 г).

Мы призываем Вас продолжать вместе с нами традиции отечественного заповедного дела, бережно относиться к ценным природным территориям, а также приглашаем всех, кто не безразличен к судьбе заповедной природы, принять активное участие в экологических десантах.

По всем организационным вопросам обращаться в отдел экологического просвещения, рекреации и туризма национального парка «Нижняя Кама», тел./факс 8 (85557) 2-71-42, 2-70-18, 2-71-52.

Использованы материалы:  
Центр охраны дикой природы  
(www.biodiversity.ru.)  
Вера Батяшева,  
специалист по экологическому просвещению НП «Нижняя Кама»



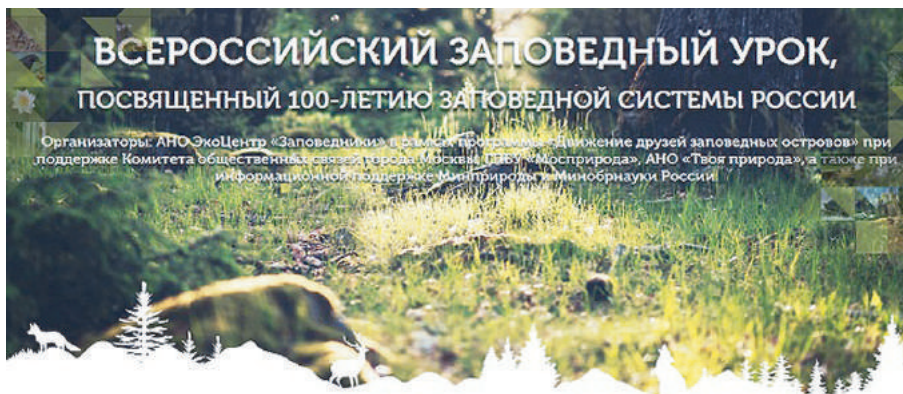


## ВСЕРОССИЙСКИЙ ЗАПОВЕДНЫЙ УРОК

**Россия – страна, в которой существуют и действуют множество «заповедных островов» - заповедников, национальных парков, природных заказников.**

В рамках празднования 100-летия заповедной системы России, а также в рамках проведения Года экологии эколого-просветительский центр «Заповедники» (г. Москва) при поддержке Комитета общественных связей города Москвы, а также при информационной поддержке Минприроды России и Минобрнауки России запустил проект «Всероссийский заповедный урок». Данный проект стартовал 11 января и продлится до конца апреля, но в течение всего юбилейного года информационные и методические материалы можно скачать на сайте [заповедныйурок.рф](http://заповедныйурок.рф) и использовать их на своих уроках. «Всероссийский заповедный урок» стал стартом мероприятий, посвящённых 100-летию заповедной системы. Основная цель проекта – продемонстрировать учащимся ценность заповедников, национальных парков и других особо охраняемых природных территорий России, рассказать о 100-летней истории развития заповедной системы, о важной роли в сохранении природы не только нашей страны, но и всей планеты в целом. Данный проект даёт возможность передать эстафету сохранения природы молодому поколению, привить им любовь к природе и показать хрупкость заповедного мира.

Национальный парк «Нижняя Кама» также принял эстафету участия в проекте «Всероссийский заповедный урок». На сегодняшний день сотрудниками нацпарка было уже проведено 45 «заповедных уроков» в Музее природы национального парка, в образовательных, культурных, социальных учреждениях Елабуги и Набережных Челнов. Всего в проекте на данный момент приняло участие более 2000 человек. В ходе «заповедных уроков» мы познакомили детей и взрослых с историей становления заповедной системы России, уделив особое внимание



национальному парку «Нижняя Кама» - единственному национальному парку в Татарстане. Знакомство с животным и растительным миром национального парка посредством обучающей презентации вызывает живой интерес и у детей, и у взрослых, ведь многие и не знают, что живут в регионе, богатом уникальными природными и историко-культурными объектами, красивейшими живописными уголками. На «заповедных уроках» привлекает внимание детей и выполнение разнообразных творческих заданий и игровых упражнений (создание поздравительных открыток, рисунков, проведение викторин, отгадывание загадок и другое). Дети активно включаются в урок,

рассуждают, задают волнующие их вопросы.

К проекту присоединяются и многие педагоги, которые уделяют особое внимание воспитанию экологической культуры подрастающего поколения. Учителя, которые провели в своих классах «заповедные уроки» и выслали отчёт о них, получили Дипломы и благодарственные письма в адрес школы от Экоцентра «Заповедники». Кстати, лидером в проведении «Всероссийского заповедного урока» стала Республика Татарстан!

«Заповедные уроки» – это школа экологических знаний для учащихся разных возрастов, где школьникам даётся материал об уникальных природных уголках России, способствующий воспитанию в них любви и бережного отношения к родной природе. Результатом данного проекта нам бы хотелось видеть вовлечённость молодого поколения в совместную природоохранную деятельность, развитие волонтерского движения, реализацию экологических проектов на благо своей заповедной территории.

Национальный парк «Нижняя Кама» приглашает всех желающих присоединиться к проекту «Всероссийский заповедный урок» и в течение всего года проводить «заповедные уроки» для своих детей.

*Мария Вассанова,  
специалист по экологическому просвещению НП «Нижняя Кама»*





## ЭМОЦИОНАЛЬНОЕ ПОЗНАНИЕ МИРА ЧЕРЕЗ ТВОРЧЕСТВО

*«Миру нужны люди, сердца которых озарены этой тихой, блаженной радостью, и которые способны других людей сделать такими же по характеру»  
Нирмала Шривастава*



В последнее время психологи, педагоги, родители уделяют большое внимание индивидуальности ребёнка, сосредотачиваясь на художественно-эстетической деятельности, развивая творческую личность. Для этого необходимо использовать специальные методики, приёмы и упражнения, опирающиеся на чувственно-эмоциональное восприятие окружающего мира. Интерактивные занятия в гончарной мастерской являются одним из средств эстетического воспитания детей, развития их творческих способностей. Художественные произведения, созданные народными мастерами, всегда отражают любовь к родному краю, несут в себе тонкое понимание природы, в простых и лаконичных формах раскрывая ребёнку красоту и прелесть окружающего мира. А лепка из глины успокаивает и умиротворяет, поэтому занятия по керамике считаются очень хорошей арт-терапией.

Занятия, проводимые в мастерской, интересны как детям, так и взрослым. Узнав про нашу гончарную мастерскую, родители, с разрешения руководства детского сада, приглашают нас для проведения творческих занятий. На протяжении нескольких лет, занимаясь с детьми раннего возраста, мы наблюдаем, как у них меняется эмоциональное восприятие. Вначале они смотрят на глину как на грязь, испытывая порой чувство брезгливости, многие не могут покрасить самостоятельно композицию (красят дерево, снег и человека одним цветом). Большин-

ство детей не могут лепить по собственному представлению, только под руководством преподавателя. Поэтому, занимаясь с детьми, мы поставили приоритетную задачу: дать детям понимание, что чистая и самоотверженная любовь ко всему окружающему – это самое важное достояние в жизни, что высокая нравственность – самая ценная добродетель. Начиная с первых занятий, мы не акцентируем внимание детей на технике выполнения изделия. Для нас важнее любовь, которую дети вкладывают в своё изделие, состояние радости, которое они испытывают в творчестве, представление об окружающем мире, которое складывается у детей в процессе занятия. Мы разработали такие способы лепки, такую методику, что у детей складывается впечатление, будто они всё делают сами, у них формируется уверенность в себе. И вот, когда ребёнок берёт в руки глину, он ласково называет её «глинка», и она кажется ему волшебной, потому что у него всё получается. И краски становятся волшебными, они отражают мир прекрасный, разноцветный. На занятиях ребята учатся создавать собственные, пускай сначала несложные глиняные поделки. Занятия способствуют развитию у обучающихся изобразительных, художественно-конструкторских способностей, нестандартного мышле-

ния, творческой индивидуальности. Принято считать, что дети дошкольного возраста не могут заниматься более 20-30 минут, но на наших занятиях ребёнок может заниматься более часа! Родители и воспитатели стали замечать, что и на других занятиях дети становятся более внимательными и творческими. Для нас это огромная радость! Те же эмоции мы испытываем и при работе со взрослыми. Стремление к эмоциональному восприятию мира остаётся у человека на протяжении всей жизни, это стремление нужно поддерживать и создавать все условия для развития творческих способностей. Для гармоничного развития детей, для их эмоционального интеллекта нужны совместные усилия родителей и педагогов. Необходимо, чтобы в детские сады и школы приходили творческие люди: художники, мастера, которые сами испытывают чувства радости и умиротворения, которые на своих занятиях могут передать эти эмоции детям и взрослым. Мы надеемся, что наши занятия будут способствовать формированию гармонично развитой личности, научат детей видеть и понимать прекрасное.

На территории национального парка «Нижняя Кама» рядом с родником Святой Параскевы Пятницы, что у дома лесника, действует гончарная мастерская. На базе мастерской реализуются просветительские и экскурсионные программы, разработанные совместно с гончарами и специалистами национального парка «Нижняя Кама». Среди них: «В гостях у гончара», «Корабельная роща», мастер-классы «Сувениры своими руками», «На гончарном круге». Гончарная мастерская раскрывает двери для всех, здесь дети и взрослые могут интересно и увлекательно провести свое время и окунуться в мир заповедной природы. Море положительных эмоций подарят путешествие по экологической тропе; участие в интерактивных играх, конкурсах и викторинах; чтение познавательной литературы; знакомство с фотоработами сотрудников парка; просмотр фильмов о природных и историко-культурных достопримечательностях национального парка и особо охраняемых природных территориях России. Добро пожаловать в уютный уголок нашего творчества.

*Ильхам и Светлана Дияровы  
мастера гончарной мастерской  
национального парка «Нижняя Кама»*





## ПОЗНАВАТЕЛЬНО И ИНТЕРЕСНО

**Музей природы национального парка «Нижняя Кама» рад встрече с каждым. Уже на протяжении 8 лет сотрудники музея радушно принимают детей и взрослых, всех любителей природы. В Музее природы можно самостоятельно пройти по его экспозиционным залам, прослушать содержательный рассказ экскурсовода, посетить увлекательное занятие, посвящённое представителям фауны нацпарка, стать участником мастер-класса по раскрашиванию глиняного изделия.**

**В** Музее природы для детей 5-11 лет реализуется эколого-познавательная программа «В мире животных», участниками которой стали более 10 тысяч воспитанников и учащихся дошкольных и общеобразовательных учреждений Елабуги. Особую активность в познании мира живой природы проявили дети и педагоги детских садов №28 и №24; гимназии №4, школ №1, №8, №9, №10. Программа «В мире животных» предусматривает комплекс занятий, посвящённых определённому виду животного, обитающего в национальном парке «Нижняя Кама». Рассчитана программа на 2 года. Занятия проводятся в игровой форме, что позволяет вызвать заинтересованность у ребят к изучению мира животных. Во время экскурсии по залам у детей есть возможность внимательно рассмотреть строение животного в характерном для их образа жизни биотопе, что редко удаётся сделать в дикой природе. Отсюда и формируется у детей интерес к познанию родной природы и желание её сохранить. В конце учебного года постоянным участникам программы выдаются Сертификаты, подтверждающие, что класс (группа) стали активными участниками эколого-познавательной программы «В мире животных». Занятия по программе «В мире животных» первого цикла включают в себя следующие темы: «День Журавля», «День Совы», «День Лося», «День Медведя», «День Зайца», «День Лисы», «День Бобра», «День Дятла», «День Бабочки». Занятия по программе «В мире животных» второго цикла включают в себя темы: «День Белки», «День Выдры», «День Кабана», «День Рыси», «День Волка», «День Ежа», «День Барсука», «День Муравья», «День Лебедя».

Об эффективности занятий, проводимых специалистами национального парка, можно судить по отзывам педагогов.

**Воспитатели детского сада № 28 «Лесная сказка» так отзываются о занятиях в Музее природы:** «Дети старшей и подготовительных групп ДОУ № 28 с 2012 г. посещают тематические занятия по эколого-познавательной программе «В мире животных» в национальном парке «Нижняя Кама». Благодаря занятиям у детей закладываются основы экологической культуры: осознанно-правильного отношения к объектам живой природы. На занятиях детей знакомят со зверями,



птицами, насекомыми. Занятия совершенствуют интеллект детей, расширяют кругозор, развивают наблюдательность, дети учатся устанавливать причинно-следственные связи, зависимости, учатся делать самостоятельные выводы, использовать мерку, модели, схемы; развиваются разные формы речи: диалог, описание, объяснение, рассказ. На занятиях используются фрагменты телепередач о животных, музыка, мультфильмы, различные викторины, дидактические и подвижные игры, богатый наглядный материал, игрушки, маски, экскурсия по Музею. Дети приходят в Музей с творческими работами по изучаемой теме, что вовлекает в процесс и родителей. За красивые, аккуратные работы дети получают призы от национального парка. В конце каждого занятия детям раздаётся тематическая раскраска с изображением животного. Педагоги МБДОУ № 28 благодарны сотрудникам национального парка за увлекательные, познавательные, насыщенные занятия!».

**Педагоги Гимназии № 4 говорят следующее:** «Учащиеся начальных классов МБОУ «Гимназия № 4» г. Елабуги посещают эколого-просветительскую программу, предложенную сотрудниками ФГБУ «Национальный парк «Нижняя Кама» с 2012 года. Программа является большим подспорьем в организации экологического воспитания школьников.

Благодаря посещению этих занятий дети узнают много дополнительной информации о природном наследии родного края, у детей появляется интерес к изучению животного и растительного мира. И что очень важно, дети применяют полученные знания на уроках природоведения, на мероприятиях, проводимых во внеурочное время по природоохранным, экологическим темам.

Занятия проводятся на профессиональном уровне с учётом возрастных особенностей детей. Проводят их любящие своё дело и природу нашего края, Панкратова Светлана Анатольевна – методист по экопросвещению и специалист по экопросвещению Вассанова Мария Сергеевна. Занятия строятся таким образом, что детям скучать не приходится: беседы переходят в просмотр интереснейших видеоматериалов, а игры органично вплетаются в тематику мероприятий. Познавательным и увлекательным моментом для детей является возможность в экспозиции Музея природы внимательно рассмотреть чучела изучаемых животных. В качестве поощрения за правильные ответы на вопросы викторины дети получают открытки, календарики, наклейки. Большим плюсом является и то, что у детей есть возможность посмотреть отечественные мультфильмы, добрые, поучительные, где героем выступает изучаемое животное – лось, медведь, волк, заяц, сова и др. К каждой встрече ребята старательно готовятся: изготавливают поделки, рисуют, лепят фигурки животных, птиц, которым будет посвящено предстоящее занятие. Радует то, что мы находимся рядом с национальным парком «Нижняя Кама», с его Музеем природы, а самое главное, с такими беззаветно преданными своему делу, людьми! Благодарим за занятия и желаем дальнейшего плодотворного сотрудничества!»

В свою очередь, мы, сотрудники национального парка, надеемся на дальнейшее тесное сотрудничество с педагогами образовательных учреждений в работе с детьми, направленной на привлечение ребят к природоохранной деятельности, расширение их экологического кругозора, формирование экологической культуры.

*Светлана Панкратова,  
методист по экологическому  
просвещению НП «Нижняя Кама»*

## ВНИМАНИЕ! ПОЖАРООПАСНЫЙ ПЕРИОД

Ежегодно с 15 апреля по 15 октября в целях повышения пожарной безопасности лесов национального парка «Нижняя Кама», своевременной подготовки всех служб пожаротушения к эффективной работе с пожарами на территории национального парка «Нижняя Кама» вводится противопожарный режим.



ствием. Под воздействием ветра огонь молниеносно переходит на населенные пункты, в леса и на торфяники. Сезон массовых травяных палов продолжается не более трёх-четырёх недель, но и в течение этого времени успевает охватить значительные площади. Из-за травяных палов выгорают леса и лесополосы, а на полях почва становится бесплодной. В огне гибнут птицы и птичьи гнёзда, мелкие млекопитающие, беспозвоночные и микроорганизмы. Восстанавливаться от таких потерь территория будет не один десяток лет.

Постановлением Правительства Российской Федерации от 10 ноября 2015 года № 1213 «О внесении изменений в Правила противопожарного режима в РФ» введён запрет на несанкционированное выжигание сухой травянистой растительности.

Несоблюдение правил пожарной безопасности влечёт административную и уголовную ответственность.

С 1 марта 2017 года вступили в силу изменения в Правила противопожарного режима в Российской Федерации. Постановлением Правительства Российской Федерации от 18 августа 2016 года № 807 «О внесении изменений в некоторые акты Правительства Российской Федерации по вопросу обеспечения пожарной безопасности территорий» Правила противопожарного режима в Российской Федерации дополнены п. 72(3), который гласит, что в период со дня схода снежного покрова до установления устойчивой дождливой осенней погоды или образования снежного покрова органы государственной власти, органы местного самоуправления, учреждения, организации, иные юридические лица независимо от их организационно-правовых форм и форм собственности (фермерские) хозяйства, общественные объединения, индивидуальные предприниматели, должностные лица, граждане

Российской Федерации, иностранные граждане, лица без гражданства, владеющие, пользующиеся и (или) распоряжающиеся территорией, прилегающей к лесу, обеспечивают её очистку от сухой травянистой растительности, пожнивных остатков, валежника, порубочных остатков, мусора и других горючих материалов на полосе шириной не менее 10 метров от леса либо отделяют лес противопожарной минерализованной полосой шириной не менее 0,5 метра или иным противопожарным барьером.

Изменения в законодательстве касаются широкого круга землепользователей и за нарушение Правил противопожарного режима в Российской Федерации предусмотрена административная ответственность в соответствии со ст. 20.4 Кодекса об административных правонарушениях РФ, которая распространяется как на физических, так и на юридических лиц.

Однако лучше не доводить дело до наказания, а внимательно изучив Правила поведения в национальном парке, отдыхать без забот, наслаждаясь природой.

При обнаружении возгорания на территории национального парка «Нижняя Кама» немедленно сообщайте по телефону 01 (стационарный аппарат), 101 (мобильный телефон) или по единому телефону экстренной помощи 112.

Также на пожароопасный период в национальном парке «Нижняя Кама» действуют круглосуточные телефоны:

Диспетчер ПХС Челнинского участкового лесничества: 8-917-910-42-49;

Диспетчер Елабужского участкового лесничества: 8(85557)7-36-15

Михаил Музафаров,  
начальник отдела  
охраны территории  
НП «Нижняя Кама»

В соответствии с правилами пожарной безопасности в лесах, утвержденными Постановлением Правительства РФ от 30 июня 2007 года № 417, в целях предотвращения лесных и иных природных пожаров на территории национального парка **ЗАПРЕЩАЕТСЯ:**

- разводить костры;
- бросать горящие спички, окурки, стекло;
- оставлять промасленные или пропитанные бензином, керосином и иными горючими веществами материалы;
- запрещается засорение леса бытовыми, строительными, промышленными и иными отходами и мусором.

Одной из основных причин ранних весенних пожаров является поджог сухой травы на полях и дачных участках. Травяные палы последние несколько лет стали для нашей страны настоящим бед-







## ЗАГЛЯНИ В МИР ЗАПОВЕДНОЙ ПРИРОДЫ!

**Н**ациональный парк «Нижняя Кама» приглашает вас в увлекательное путешествие - в мир заповедной природы. Более десятка экологических троп и маршрутов познакомят посетителей с природными достопримечательностями, с историческим и археологическим наследием, ознакомят с мемориальными местами, связанными с творчеством великого художника-пейзажиста И. И. Шишкина. Уникальная экспозиция Музея Природы познакомит с этапами становления ландшафтов Нижнего Прикамья в разрезе геологических эпох и климатических изменений, с биологическим разнообразием региона, с историей становления заповедного дела России и Татарстана. В туристско-рекреационных комплексах «Малый бор» и «Корабельная роща» проходят оригинальные интерактивные тематические мероприятия, занятия, экскурсии и программы.

Название маршрута	Объекты пребывания	Продолжительность экскурсии, час	Стоимость с человека, руб.*
<b>Экологические тропы и экскурсионные маршруты*</b>			
Экскурсионный маршрут «Красная горка – Святой Ключ» (автобусный)	<ul style="list-style-type: none"> <li>• Танаевский лес</li> <li>• Урочище «Красная Горка»</li> <li>• Музей природы**</li> <li>• Памятный знак лесоводам Елабужского района довоенной поры</li> <li>• Родник «Святой Ключ»</li> </ul>	3,5	80
Экскурсионный маршрут «Красная горка» (автобусный)	<ul style="list-style-type: none"> <li>• Танаевский лес – урочище «Красная Горка»</li> <li>• Музей природы**</li> <li>• Памятный знак лесоводам Елабужского района довоенной поры</li> </ul>	2	60
Экскурсионный маршрут «Святой Ключ» (автобусный)	<ul style="list-style-type: none"> <li>• Танаевский лес</li> <li>• Музей природы**</li> <li>• Малый Бор – родник «Святой Ключ»</li> </ul>	2,5	70
Экскурсионный маршрут «Красная горка» (пешая)	<ul style="list-style-type: none"> <li>• Танаевский лес – урочище «Красная Горка»</li> <li>• Памятный знак лесоводам Елабужского района довоенной поры</li> </ul>	1,5	50
Экскурсионный маршрут «Святой Ключ»	<ul style="list-style-type: none"> <li>• Малый бор – родник «Святой Ключ»</li> </ul>	1,5	50
Экскурсионный маршрут «Берендеево царство» (пешая, велосипедная (прокат велосипеда и лыж б/о «Снежок»)	<ul style="list-style-type: none"> <li>• Боровецкий лес – экотропа «Берендеево царство»</li> </ul>	1,5	50
<b>Туристско-рекреационный комплекс «Малый бор»</b>			
Велосипедная экологическая тропа «Малый бор»	<ul style="list-style-type: none"> <li>• ТРК «Малый бор»</li> <li>• Малый бор – родник «Святой Ключ» - старинная дорога (Екатерининская)</li> <li>• ТРК «Малый бор»</li> </ul>	2	70
Экскурсионная программа «В гостях у Малого бора» (автобусная)	<ul style="list-style-type: none"> <li>• ТРК «Малый бор»</li> <li>• Малый бор – родник «Святой Ключ»</li> <li>• ТРК «Малый бор»</li> </ul>	2	80
Экскурсионная программа «Волшебный лес» (пешая)	<ul style="list-style-type: none"> <li>• ТРК «Малый бор» (экотропа)</li> </ul>	1,5	80
Культурно-познавательная программа «Тридцатое царство»	Театрализованная программа с участием сказочных героев (артистов)	2	600
Прокат велосипедов	ТРК «Малый бор»	1	100
<b>Туристско-рекреационный комплекс «Корабельная роща»</b>			
Экологическая тропа «Корабельная роща» (пешая)	<ul style="list-style-type: none"> <li>• ТЭК «Корабельная роща»</li> <li>• родник Святой Параскевы Пятницы</li> <li>• Боровецкий лес</li> <li>• Гончарная мастерская НП «Нижняя Кама»</li> </ul>	1	50
Интерактивное занятие «Сувениры своими руками»	Роспись глиняных изделий в Гончарной мастерской ТЭК «Корабельная роща».	1	50+стоимость изделия
Мастер-класс «На гончарном круге»	Мастер-класс на гончарном круге с обжигом изделий в Гончарной мастерской ТЭК «Корабельная роща» (в группе 2-5чел.).	2	500

Мастер-класс «В гостях у гончара»	Включает ручную лепку из глины в Гончарной мастерской ТЭК «Корабельная роща» (сувенир в подарок).	1,5	300
Музей природы национального парка «Нижняя Кама»			
Наименование услуги		Входная плата, руб.**	
Самостоятельный осмотр		30	
Осмотр в сопровождении экскурсовода		50	
Тематические занятия «В мире животных» и др.		50	
Интерактивное занятие «Сувениры своими руками»		50+стоимость изделия	

\* Стоимость рассчитана на группу 20-26 человек для экскурсии на транспорте заказчика;

\*\* Стоимость рассчитана на группу от 15 человек (кроме самостоятельного посещения экспозиции без экскурсовода).



Посещение экологических троп, маршрутов и природных объектов на территории НП «Нижняя Кама» экскурсионными группами, организованными сторонними туроператорами, осуществляется на основании предварительной заявки и наличия обязательного согласования со стороны администрации ФГБУ «Национальный парк «Нижняя Кама». Стоимость посещения территории НП «Нижняя Кама» в составе подобных групп составляет 50 рублей с 1 человека.

В соответствии с п.6 ст.15 «о платности

посещения ООПТ» Федерального закона №33 «Об особо охраняемых природных территориях», Положением о национальном парке «Нижняя Кама» (утвержденного Приказом Минприроды России от 10.05.2016 г. № 285), учитывая необходимость соблюдения и обеспечения ограниченной рекреационной нагрузки на природные комплексы, посещение территории национального парка «Нижняя Кама», в том числе туристско-рекреационных комплексов туристическими фирмами осуществляется на платной основе

в форме наличного и безналичного расчёта. Стоимость посещения территории НП «Нижняя Кама» в составе подобных групп составляет 50 рублей с 1 человека. Денежные средства, полученные по договорам сотрудничества в сфере организации экологического туризма, туристской деятельности и создания условий для регулируемого туризма и отдыха на территории национального парка, расходуются на благоустройство и оборудование экологических маршрутов и рекреационных объектов.





## О НЕЗАКОННОЙ УСТАНОВКЕ РЕКЛАМНЫХ ЩИТОВ

*На территории национального парка «Нижняя Кама» участились случаи незаконной установки информационных щитов и конструкций рекламного характера. Лица, использующие леса для осуществления рекреационной деятельности, не наделены полномочиями по установке каких-либо объектов (в том числе объектов лесной инфраструктуры) на территории НП «Нижняя Кама» за пределами предоставленного им земельного участка.*

**Р**азмещение объектов возможно только в границах арендуемого земельного участка в соответствии с проектом освоения лесов и разрешительной документацией, выданной уполномоченными органами в соответствии с требованиями законодательства РФ.

Информационные щиты о деятельности арендаторов и рекламные конструкции не относятся к объектам лесной инфраструктуры, размещение которых допускается в соответствии со ст.13 Лесного кодекса Российской Федерации, и не предусмотрены «Перечнем объектов лесной инфраструктуры для защитных лесов, эксплуатационных лесов и резервных лесов» (утвержден распоряжением Правительства Российской Федерации от 17 июля 2012 г. N 1283-р).

В соответствии с ч.2 ст.15 Федерального закона от 14.03.1995 N 33-ФЗ "Об

особо охраняемых природных территориях», на территориях национальных парков запрещается любая деятельность, которая может нанести ущерб природным комплексам и объектам растительного и животного мира, культурно-историческим объектам и которая противоречит целям и задачам национального парка.

Таким образом, установка на территории национального парка «Нижняя Кама» конструкций, не связанных с функционированием национального парка, является административным правонарушением.

На основании изложенного, администрация национального парка «Нижняя Кама» уведомляет о необходимости соблюдения требований природоохранного законодательства в части установки объектов на территории парка. Нарушители будут привлечены к административной ответственности с возложением



обязанности по рекультивации и взысканием суммы причиненного ущерба.

*Чулпан Гумерова,  
юрист НП «Нижняя Кама»*

## ПОЗДРАВЛЯЕМ!

*За многолетний добросовестный труд, большой личный вклад в развитие рационального природопользования, экологической безопасности и охраны окружающей среды и в связи с 25-летием со дня образования федерального государственного бюджетного учреждения «Национальный парк «Нижняя Кама» награждаются Почетной грамотой Министерства природных ресурсов и экологии Российской Федерации:*

**Имамов Алексей Айратович**, старший государственный инспектор в области охраны окружающей среды (лесничий) ФГБУ НП «Нижняя Кама»;

**Карпов Петр Фёдорович**, государственный инспектор в области охраны окружающей среды Елабужского участкового лесничества ФГБУ НП «Нижняя Кама».

*За многолетний добросовестный труд, высокий профессионализм при исполнении служебных обязанностей и в связи с 25-летием со дня образования ФГБУ «Национальный парк «Нижняя Кама» награждаются Почётной грамотой Министерства природных ресурсов и экологии Российской Федерации:*

**Гарипова Раушания Хамитовна**, заместитель директора по бухгалтерскому учёту, экономическому анализу и планированию (главного бухгалтера) ФГБУ НП «Нижняя Кама»;

**Ишимов Вячеслав Александрович**, тракторист Елабужского участкового лесничества ФГБУ НП «Нижняя Кама»;

**Цыганкова Людмила Анатольевна**, специалист по закупкам отдела бухгалтерского учёта, экономического анализа и планирования ФГБУ НП «Нижняя Кама».

*Коллектив ФГБУ «Национальный парк «Нижняя Кама» от всей души поздравляет юбиляров:*

**Гарипову Раушанию Хамитовну**, главного бухгалтера;

**Гайфутдинову Руфию Наилловну**, главного экономиста;

**Хисматова Рахимжана Фатыховича**, главного механика;

**Музафарова Михаила Мусиновича**, начальника отдела охраны территории.

*Искренне желаем Вам больше положительных эмоций и ярких событий, творческой интересной жизни, наполненной любовью, семейным теплом! Пусть последующие годы будут еще более яркие и счастливые! Здоровья, любви и благополучия, понимания родных и близких людей, счастья и удачи на долгие годы!*



Учредитель и издатель: ФГБУ «Национальный парк «Нижняя Кама»

Наш адрес: 423603, Россия, Республика Татарстан, Елабужский район, Танаевский лес, кв. 109, ОПС-3, а/я 241.

Тел: 8(85557) 2-70-18, факс: 8(85557) 2-71-52  
e-mail: nkama@mail.ru www.nkama-park.ru

Мнение редакции не всегда совпадает с мнением авторов. Автор несёт ответственность за точность приведённых фактов, имён и цитат. Редакция рукописи и фотоматериалы не рецензирует и не возвращает. При перепечатке ссылка на «Нижнюю Каму» обязательна. В номере использованы фотоматериалы из фондов НП «Нижняя Кама».

Над выпуском работали:  
Главный редактор: Сахбиева Л.А.  
Дизайн и вёрстка: Евсина Е.А.  
Отпечатано ООО «Глагол»  
423800, РТ, г. Набережные Челны,  
Альметьевский тракт, д. 10, помещение 3.